



21 de noviembre

# DÍA MUNDIAL DE LA TELEVISIÓN

La televisión es la mayor fuente de consumo de vídeo. La interacción con la televisión es un área de oportunidad para crear conciencia y generar conocimiento de los problemas que enfrentan las comunidades y el planeta.

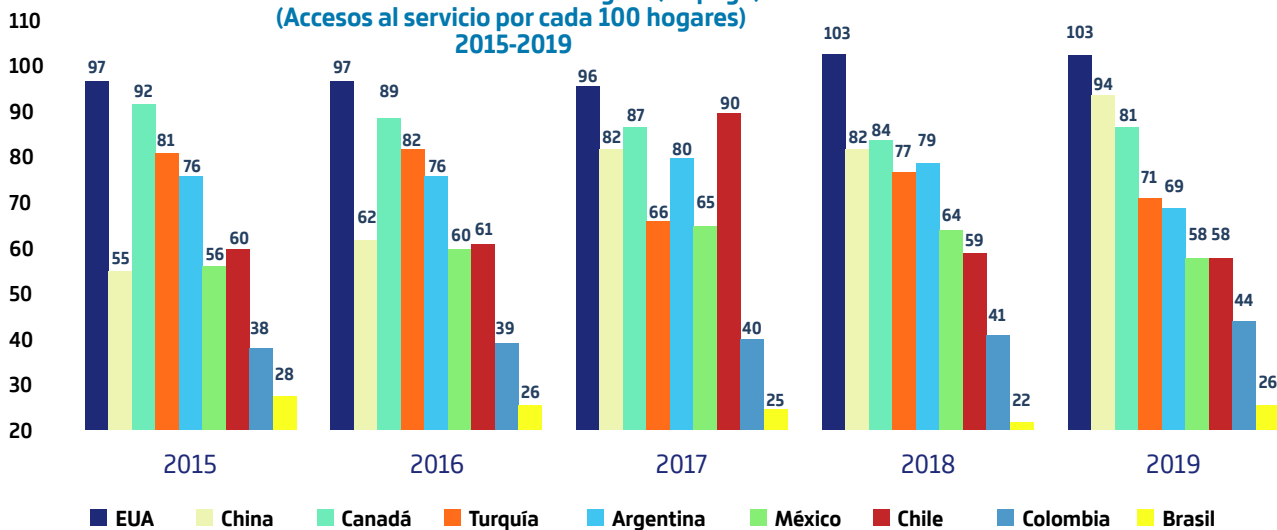
Fuente: Organización de las Naciones Unidas (ONU). (2019). Día Mundial de la Televisión



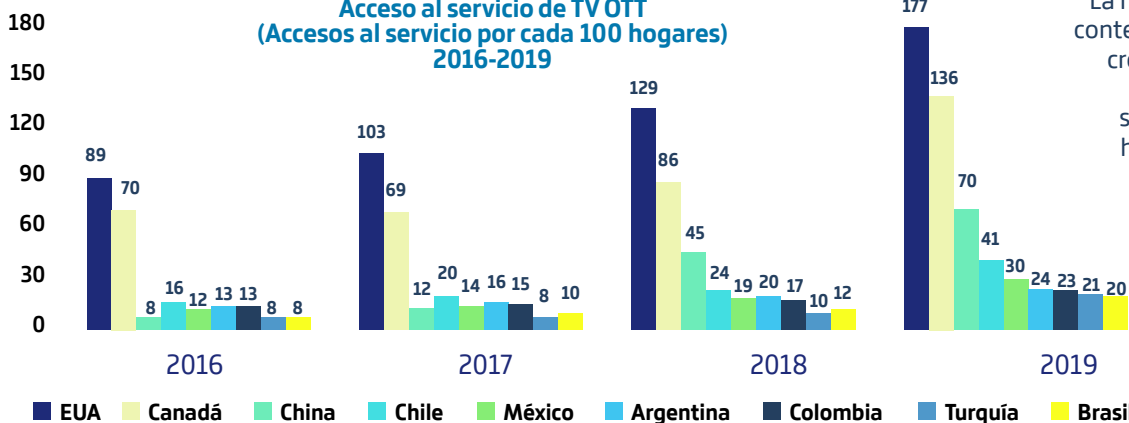
## EN EL MUNDO

Hoy en día las tecnologías emergentes se han apoderado de los estilos de visualización y transmisión y servicios de TV.

Acceso al servicio de TV restringida (de paga)<sup>1</sup>  
(Accesos al servicio por cada 100 hogares)  
2015-2019



Acceso al servicio de TV OTT  
(Accesos al servicio por cada 100 hogares)  
2016-2019



La nueva modalidad de visualización de contenido TV OTT<sup>2</sup>, presenta importantes crecimientos. En países como Estados Unidos y Canadá el número de suscripciones aumentó por cada 100 hogares, un **98.87%** y un **92.28%** respectivamente entre el periodo 2016 – 2019.

Fuentes: Congreso General de los Estados Unidos Mexicanos. (2020). Ley Federal de Telecomunicaciones y Radiodifusión. Art. 3.

Instituto Federal de Telecomunicaciones (IFT). (2014 - 2019). Cuarto Informe Trimestral Estadístico. México.

<sup>1</sup> Servicio de telecomunicaciones de audio o de audio y video asociados que se presta a suscriptores a través de redes públicas de telecomunicaciones mediante contrato y el pago periódico de una cantidad preestablecida.

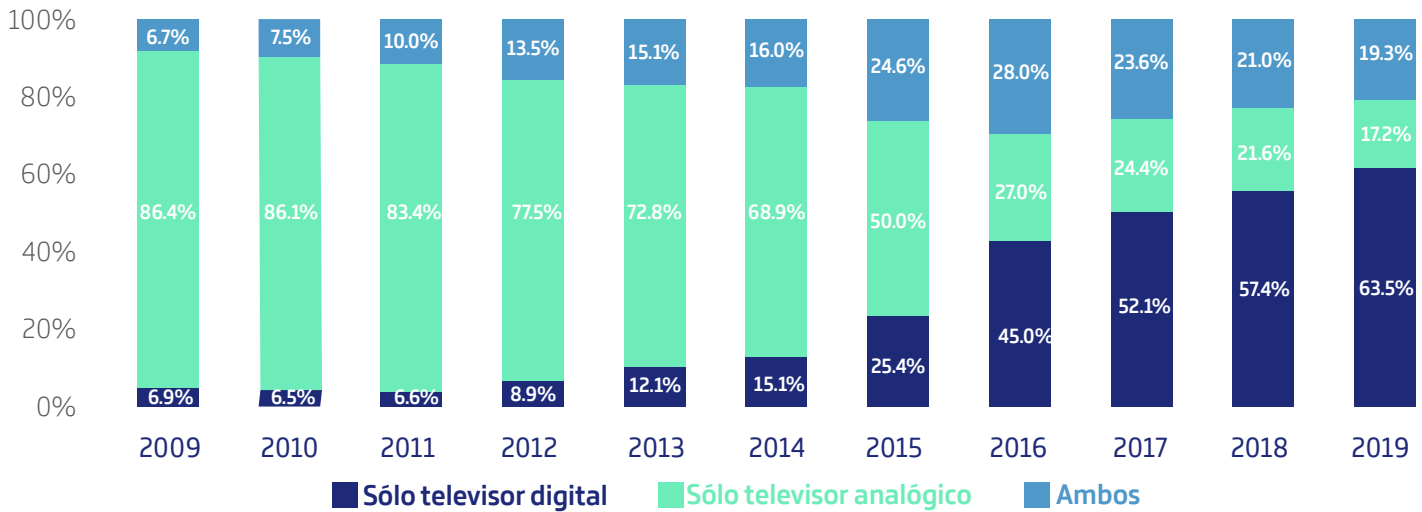
<sup>2</sup> OTT (Over The Top, por sus siglas en inglés) se refiere a servicios de video, audio u otros contenidos a través de Internet, los cuales no requieren estar bajo el control de los operadores que ofrecen servicios de acceso a Internet, se incluyen las suscripciones de pago de SVOD (Subscription video on demand, por sus siglas en inglés) y SLIN (Subscription-based linear OTT streaming, por sus siglas en inglés).



# EN MÉXICO

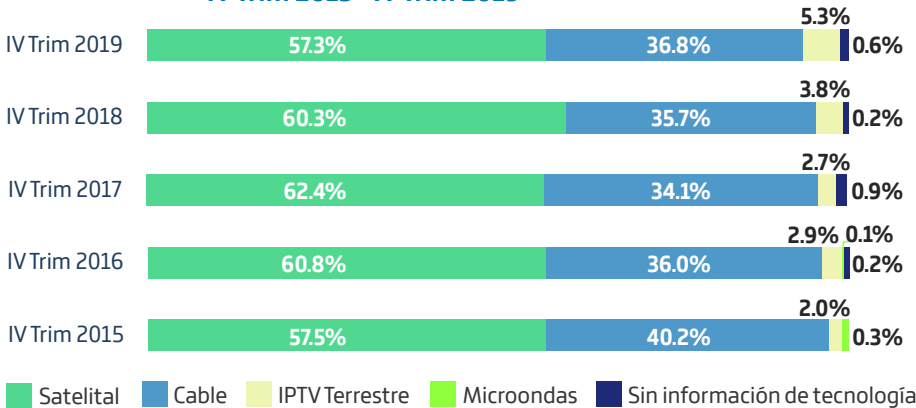
Existen **33.03 millones de hogares** que disponen televisor; es decir, el **92.5%** del total en el país.

## Hogares con televisor según tipo de tecnología 2009-2019



Fuente: Instituto Nacional de Estadística y Geografía (INEGI). (2019). Encuesta Nacional sobre Disponibilidad y Uso de Tecnologías de la Información en los Hogares (ENDUTIH) 2019.

## Acceso a TV restringida según tecnología de servicio IV Trim 2015 - IV Trim 2019

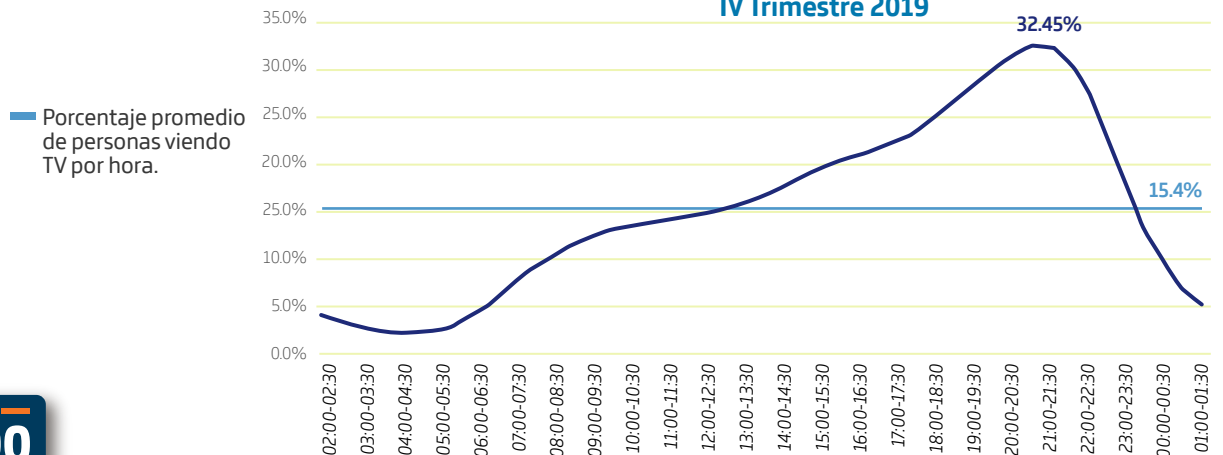


Durante el IV trimestre del 2019, la tasa de accesos a los servicios de TV restringida fue de **58 por cada 100 hogares**, mientras que, la cantidad de suscripciones a OTT fue de **30 por cada 100 hogares**.

Además, el mayor porcentaje de espectadores viendo la TV, comprende el horario de las 9:00 pm a las 10:00 pm.; lo que en promedio significa un **32.45% de las personas con TV**.

Nota: IPTV: Televisión por protocolo de Internet, por sus siglas en inglés Internet Protocol Television.

## Porcentaje de personas viendo la TV por hora IV Trimestre 2019



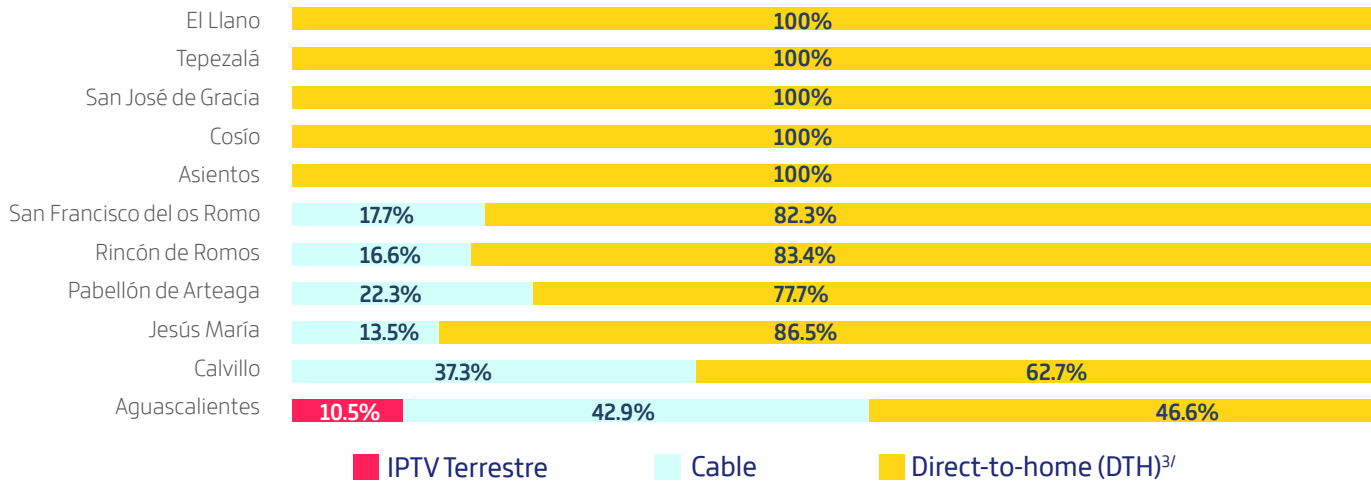
Fuente: IFT. (2015 – 2019). Cuarto Informe Trimestral Estadístico. México.

## EN AGUASCALIENTES

Según el IFT, para el año 2019, los municipios de El Llano, Tepezalá, San José de Gracia y Cosío, cuentan con el **100% del servicio de TV restringida de manera satelital**.

Los municipios de San Francisco de los Romo, Rincón de Romos, Pabellón de Arteaga, Jesús María y Aguascalientes, son aquellos en los que existe mayor versatilidad en la tecnología de acceso a TV restringida.

### Acceso a TV restringida (de paga) según tecnología por municipio en Aguascalientes. 2019.



Fuente: IFT. (2015 – 2019). Banco de Información de Telecomunicaciones. México.

Durante el primer semestre del año 2020, Radio y Televisión de Aguascalientes (RyTA), reporta:

| Programas   | Transmisión             | Producción/Acción  |
|---|-------------------------|--|
| Transmisión las 24 hrs. del día.                                    | 4,380 horas             | 4380 horas de programación para todos los sectores poblacionales.  |
| Transmisión de producciones propias.                                | 30 programas            | 30 programas de producción interna (47 % la barra de programación global).   |
| Transmisión de eventos especiales.                                  | Más de 30 eventos       | Cobertura de eventos especiales, políticos, deportivos, culturales, sociales y noticiosos.   |
| Campañas institucionales de cultura y valores.                      | Más de 20 contenidos    | Cápsulas para hacer conciencia entre la población, destacando campañas Turísticas, sobre personajes de la entidad, arquitectura, entre otras.                                  |
| Cobertura de la Feria Nacional de San Marcos 2020                   | 10 programas especiales | Por la pandemia del COVID Canal 26, lanzó la serie de programas La Feria desde Casa, se ofrecieron programas especiales dedicados a llevar lo mejor de los talentos locales.   |
| Programación escolar por pandemia                                   | 192 programas           | Transmisión de programación especial dedicada a apoyar ante la emergencia sanitaria, mediante la transmisión de contenidos de los niveles primaria, secundaria y bachillerato. |
| Inserción de nuestros programas en página de facebook y livestream. | Diario, 24 horas        | Transmisión de los principales programas de Canal 26 a través de la plataforma de Facebook. Mediante livestream las 24 horas del día.  |
| Difusión al Instituto Cultural de Aguascalientes.                   | 5 horas semanalmente    | Cobertura a los conciertos de la OSA y notas informativas diversas en los diferentes programas del Canal.  |

Fuente: RyTA. (2020). Información referente a Televisión. Aguascalientes, Méx.

<sup>3/</sup> Transmisión de televisión satelital