

## 11 DE JULIO

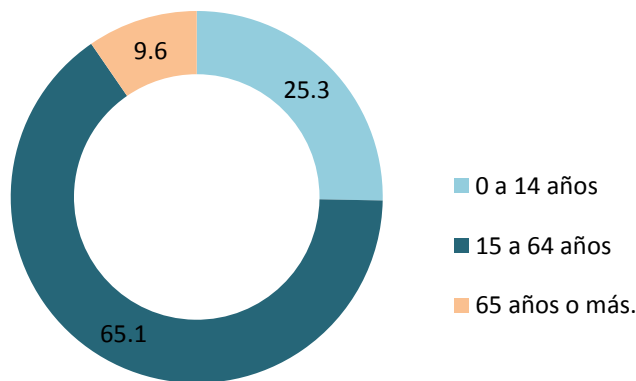
### DÍA MUNDIAL DE LA POBLACIÓN

Este día se conmemora desde el año 1989, cuando se instauró el Consejo de Administración del Programa de las Naciones para el Desarrollo. Su objetivo fue concientizar en materia de demografía, medio ambiente y desarrollo. La primera celebración fue llevada a cabo el día 11 de julio de 1990.<sup>1</sup>

### DATOS INTERNACIONALES<sup>2</sup>

- En el mundo habitan 7,875 millones de personas; el 65.1% tiene entre 15 y 64 años.

**Gráfica 1.** Distribución de la población mundial por grupo de edad. 2021



Fuente: Elaboración propia con información de UNFPA (2021).

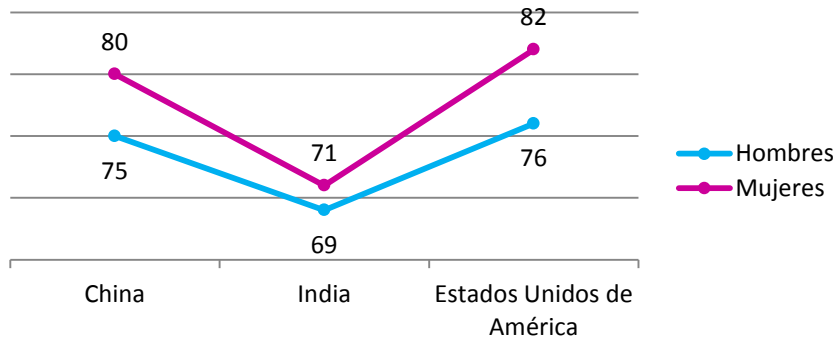
- Los países más poblados son China, India y Estados Unidos de América con 1,444.2, 1,393.4 y 332.9 millones de habitantes, respectivamente.
- En el año 2020, la tasa total de fecundidad registrada fue de 2.4 hijos; y la tasa de natalidad en mujeres adolescentes, entre 15 y 19 años, fue de 41 nacimientos por cada 1,000.
- La tasa de fecundidad en China es de 1.7; en India, de 2.2; y en EUA, de 1.8.

<sup>1</sup> Naciones Unidas. (s.f.). Día Mundial de la Población, 11 de julio. Disponible en: <https://www.un.org/es/observances/world-population-day/background>

<sup>2</sup> Fondo Nacional de las Naciones Unidas (UNFPA). (2021). Población mundial. Disponible en: <https://www.unfpa.org/es/data/world-population-dashboard>

- En los tres países, la esperanza de vida al nacimiento, para las mujeres es mayor que para los hombres.

**Gráfica 2.** Esperanza de vida al nacer en China, India y Estados Unidos de América, por sexo.  
2021



Fuente: Elaboración propia con información de UNFPA (2021).

- El país con mayor proporción de niños entre 0 y 14 años es India, representando el 25.8% de su población total.
- El país con mayor proporción de jóvenes y adultos, entre 15 y 64 años es China, población que representa el 70% de la población total.
- El país con mayor proporción de adultos mayores en su población es Estados Unidos de América, pues esta población representa el 17%.

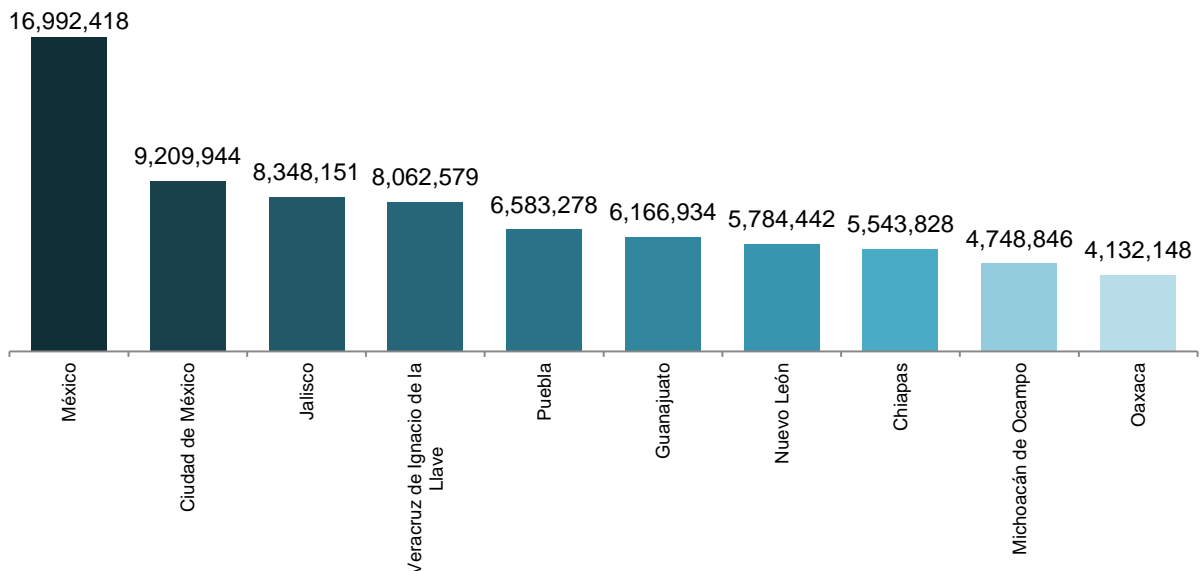
## DATOS NACIONALES

- México ocupa el 10° lugar a nivel mundial entre los países más poblados; el 3° lugar en América, sólo después de Estados Unidos de América y de Brasil, cuya población es de 332.9 millones y 214.0 millones de habitantes, respectivamente<sup>3</sup>.
- De acuerdo con el Censo de Población y Vivienda 2020 (INEGI, 2021), México tiene una población de 126'014,024 habitantes, 51.2% son mujeres y 48.8% son hombres.
- La tasa de crecimiento se estima en 1.16%, misma que ha ido en decremento, pues en 1980 era de 3.32%.

<sup>3</sup> Fondo Nacional de las Naciones Unidas (UNFPA). (2021). Población mundial. Disponible en: <https://www.unfpa.org/es/data/world-population-dashboard>

- La esperanza de vida al nacimiento para el año 2020 se estima en 75.23 años; 78.11 para las mujeres y 72.37 para los hombres.<sup>4</sup>
- La edad mediana de la población es de 29 años.
- El promedio de hijos e hijas nacidos vivos es de 2.09.
- Las entidades más pobladas son estado de México con 16'992,418 habitantes, y Ciudad de México, con 9'209,944.

**Gráfica 3.** Entidades más pobladas en la República Mexicana.  
2020



Fuente: Elaboración propia con datos del INEGI, 2021a.

- Las entidades menos pobladas son Campeche, Baja California Sur y Colima, con 928,633 habitantes, 798,447 y 731,391, respectivamente,
- Con respecto a al mes de marzo de 2015, se registraron 550,085 personas viviendo en el extranjero, 68% habitan en Estados Unidos de América, mientras que el 32% restante, en otro país.
- De la población total que radica en México, más de 1 millón de personas nació en otro país, principalmente en Estados Unidos de América.
- La densidad de población es de 64.3 habitantes por km<sup>2</sup>.

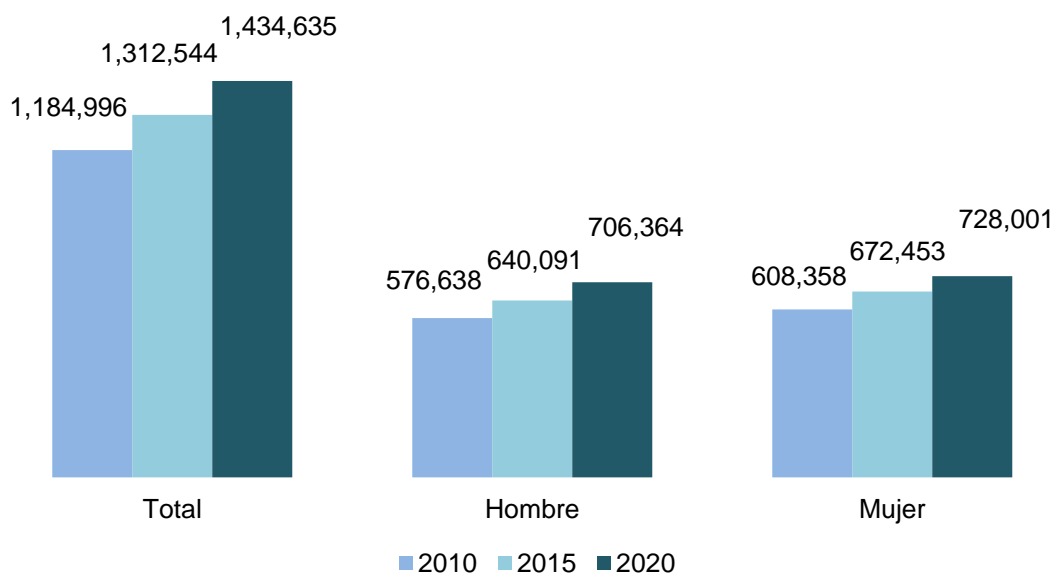
<sup>4</sup> Consejo Nacional de Población (CONAPO). (2016a). Colección *Proyecciones de la Población de México y de las Entidades Federativas 2016 – 2050. República Mexicana*. Disponible en: [http://www.conapo.gob.mx/work/models/CONAPO/Cuadernillos/33\\_Republica\\_Mexicana/33\\_RMEX.pdf](http://www.conapo.gob.mx/work/models/CONAPO/Cuadernillos/33_Republica_Mexicana/33_RMEX.pdf)

## DATOS EN AGUASCALIENTES

El estado de Aguascalientes, con 1'425,607 habitantes se encuentra en 6° lugar a nivel nacional entre las entidades con menor cantidad de población.

En 1970, el estado de Aguascalientes contaba con 338,142 habitantes, registrando una tasa de crecimiento anual de 4.4% al reconocer en 1980 un total de 519,439 habitantes. Cada periodo de tiempo se ha registrado una disminución en la tasa de crecimiento anual, de tal forma que en el periodo 1980 – 1990 la tasa de crecimiento fue de 3.3%, posteriormente, para el periodo 1990 – 2000 la tasa de crecimiento se registró en 2.8%. En el último periodo, que comprende los años 2010 – 2020 se registró una tasa de crecimiento de 1.9%.

**Gráfica 4.** Evolución de la población estatal por sexo.  
2010 - 2020



Fuente: Elaboración propia con datos del INEGI, 2011; INEGI, 2016; INEGI, 2021a.

## DISTRIBUCIÓN DE LA POBLACIÓN

La entidad de Aguascalientes se conforma por once municipios, el más poblado es el municipio homónimo con 948,990 habitantes, seguido de Jesús María con 129,929 habitantes y posteriormente el de San Francisco de los Romo con 61,997 habitantes.

**Tabla 1.** Población por municipio y sexo.  
2020

Municipio	Población total	Hombres	Mujeres	Tasa de crecimiento
<b>Estado</b>	<b>1,425,607</b>	<b>696,683</b>	<b>728,924</b>	<b>1.9</b>
Aguascalientes	948,990	462,073	486,917	1.8
Asientos	51,536	25,261	26,275	1.3
Calvillo	58,250	28,563	29,687	0.8
Cosío	17,000	8,292	8,708	1.3
El Llano	20,853	10,446	10,407	1.1
Jesús María	129,929	64,219	65,710	2.8
Pabellón de Arteaga	47,646	23,377	24,269	1.3
Rincón de Romos	57,369	28,101	29,268	1.6
San Francisco de los Romo	61,997	30,705	31,292	5.8
San José de Gracia	9,552	4,532	5,020	1.3
Tepezalá	22,485	11,114	11,371	1.4

Fuente: Elaboración propia con datos del INEGI, 2021a.

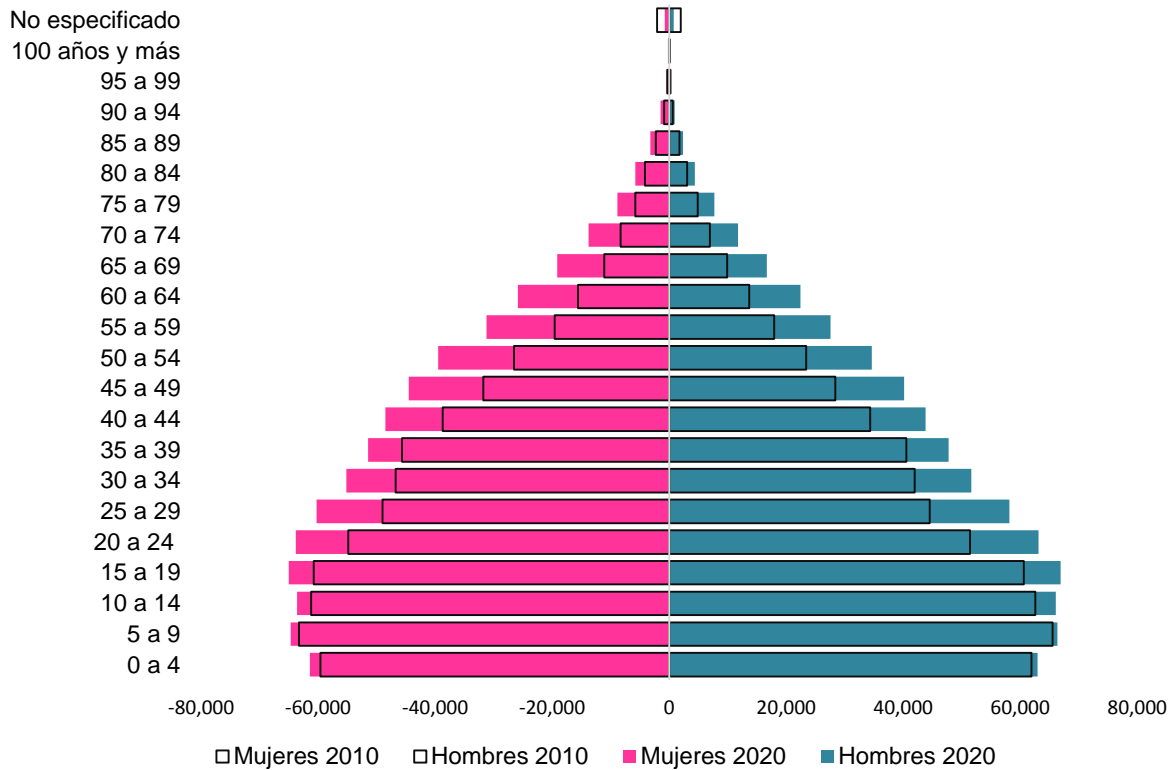
Los municipios que conforman la Zona Metropolitana – Aguascalientes, Jesús María y San Francisco de los Romo -, albergan al 80.03% de la población total de la entidad, con 1'140,916 habitantes.

## ESTRUCTURA DE LA POBLACIÓN

En la entidad, 51.13% son mujeres y 48.86% son hombres. El grupo de edad con mayor cantidad de población es aquel en edad productiva, entre los 30 y 64 años, donde se encuentra el 39.59% de la población total; le sigue la población entre 0 y 14 años, con 27.19% de la población total; con una proporción similar se encuentra el grupo de jóvenes entre 15 y 29 años, con 26.47%. Finalmente, en menor proporción, se ubican los adultos mayores, donde se tiene registrado al 6.80% de la población total.

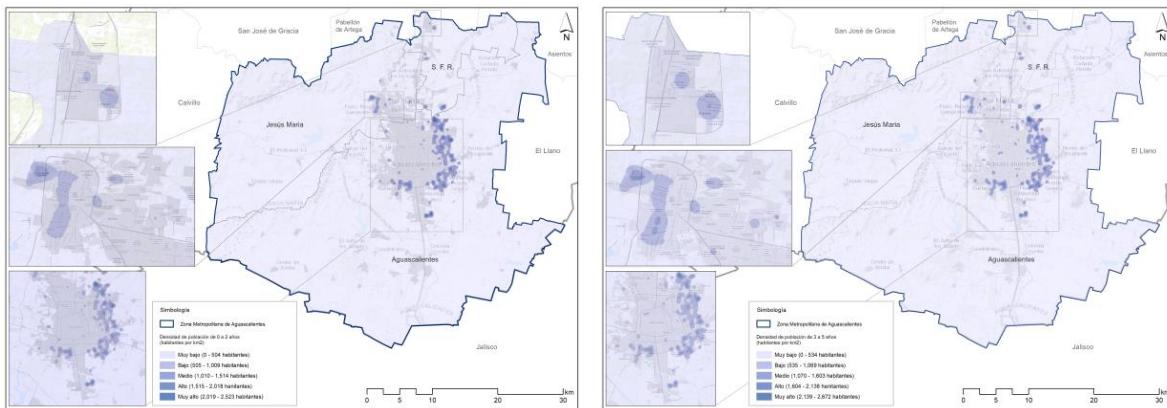
La edad mediana de la población es de 27 años, misma que incrementó respecto al año 2010, cuando era de 25 años.

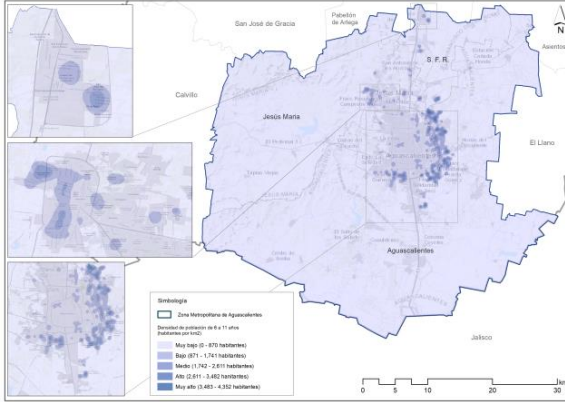
**Gráfica 5. Pirámide de población. 2010 y 2020**



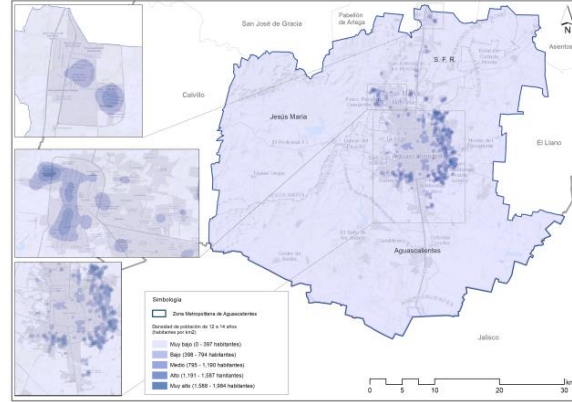
Fuente: Elaboración propia con datos del INEGI, 2021a.

### DISTRIBUCIÓN TERRITORIAL DE LA POBLACIÓN POR EDAD

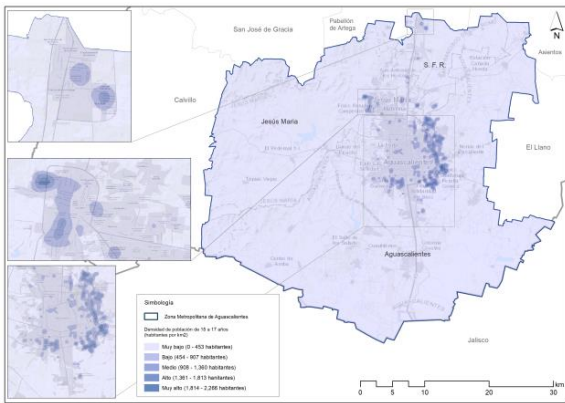




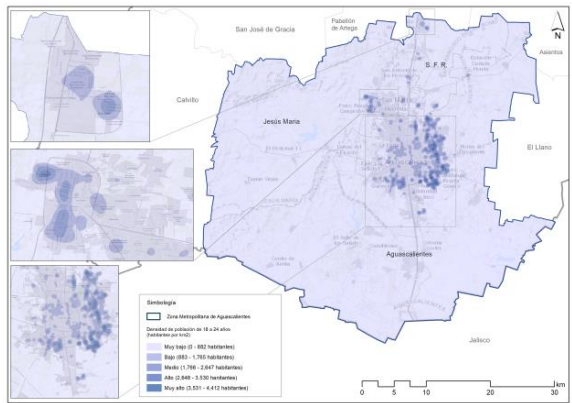
Población de 6 a 11 años



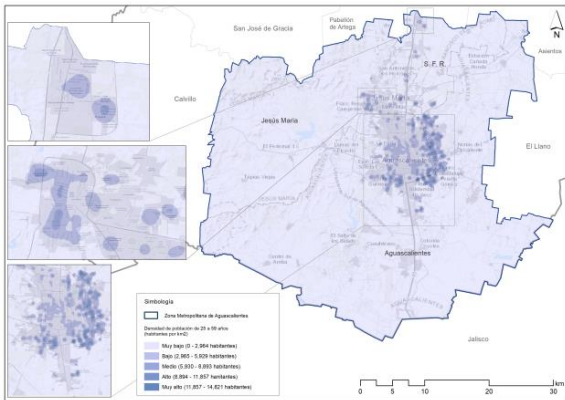
Población de 12 a 14 años



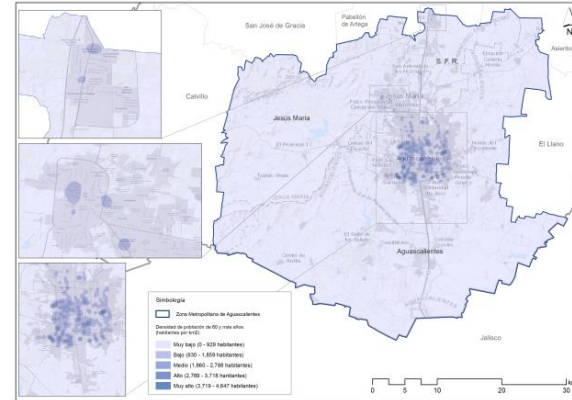
Población de 15 a 17 años



Población de 18 a 24 años



Población de 25 a 59 años



Población de 60 y más años

Fuente: Elaboración propia con datos del INEGI, 2021a.



## INDICADORES BÁSICOS

En Aguascalientes, de acuerdo con CONAPO<sup>5</sup>, para el año 2020, la **esperanza de vida al nacer** es de 75.91 años; en las mujeres de 78.89 años y en los hombres de 72.96 años.

De acuerdo con CONAPO (2014), la cifra que equilibra la población entre generaciones es de 2.1 hijos por mujer. La **Tasa Global de Fecundidad** entre las mujeres de 15 a 49 años, al año 2019, se estimaba en 2.2; mientras que, los hijos nacidos vivos en promedio en las mujeres de 12 años y más en el estado, es de 2.11. El municipio con mayor promedio de hijos es Calvillo, donde se registraron 2.67 hijos en promedio, mientras que, el municipio con menor promedio es Aguascalientes, donde se registraron 1.98 nacimientos.

En la entidad, al mes de junio de 2021 se han registrado 11,623 nacimientos, en promedio 64 nacimientos diarios.

A través de la **tasa de mortalidad**, que indica el número de defunciones por cada mil habitantes, es posible conocer el estado de salud de la población. Este indicador está ligado con la esperanza de vida, pues mientras más se prolongue la esperanza de vida, menor será la tasa de mortalidad.

De acuerdo con las cifras del CONAPO (2016b), para el año 2020, la tasa bruta de mortalidad se estimó en 5.11 defunciones por cada mil habitantes.

En la entidad, al mes de junio de 2021 se han registrado 5,676 defunciones, en promedio 31 defunciones diarias.

## HOGARES Y VIVENDA

De acuerdo con el Censo de Población y Vivienda 2020, se registraron en la entidad 386,445 hogares censales. En el 72.15% de ellos, el hogar es encabezado por un hombre, mientras que en el 27.85% se considera como jefe de familia a una mujer; dicha cifra, muestra un incremento con relación a los resultados del Censo de Población y Vivienda 2010, cuando el porcentaje de mujeres jefas de familia era de 22.42%.

---

<sup>5</sup> Consejo Nacional de Población (CONAPO). (2016b). Colección *Proyecciones de la Población de México y de las Entidades Federativas 2016 – 2050. Aguascalientes*. Disponible en: [http://www.conapo.gob.mx/work/models/CONAPO/Cuadernillos/01\\_Aguascalientes/01\\_AGU.pdf](http://www.conapo.gob.mx/work/models/CONAPO/Cuadernillos/01_Aguascalientes/01_AGU.pdf)



## **MIGRACIÓN INTERNACIONAL**

De los habitantes residentes en la entidad, solo el 0.96% nacieron en otro país, predominando los nacidos en Estados Unidos de América, Japón y Venezuela. Con respecto a marzo de 2015, se registraron 352,828 personas viviendo en el extranjero, 74% habitan en Estados Unidos de América, mientras que el 36% restante, en otro país.

Para el año 2020, de acuerdo con cifras de INEGI (2021a), se registraron 276,430 inmigrantes y 144,612 emigrantes. Por ende, el saldo neto migratorio es de 131,818, permitiendo ubicar a la entidad en lugar 8° lugar a nivel nacional, al ser mayor el número de población que llega a la entidad al número de población que sale.

## **EDUCACIÓN**

Derivado del proyecto estratégico Gran Acuerdo Social por la Educación del Gobierno del Estado, el grado promedio de escolaridad ha incrementado año con año. De acuerdo con el Censo de Población y Vivienda 2020, el grado promedio de escolaridad de la población de 15 años y más es de 10.3. Previamente, la Encuesta Intercensal lo registró en 9.73 y el Censo de Población y Vivienda del año 2010, en 9.23.

La tasa de alfabetización de la población entre 15 y 24 años, es del 99.2%; mientras que, la tasa de la población de 25 años y más, es del 97.2%

Durante el ciclo escolar 2020/21 se contabilizaron 290,132 alumnos inscritos en los diferentes niveles educativos de la entidad.

El nivel de escolaridad de la población corresponde principalmente al nivel educativo básico, pues el 49.3% de la población cuenta con dicho nivel; le sigue aquella población que estudió nivel superior, representada por el 24.6% de la población; enseguida se ubican quienes cuentan con nivel medio superior, con el 23.6%. En mínimos porcentajes, se ubica la población sin escolaridad, con el 2.3%.

## **CARACTERÍSTICAS ECONÓMICAS**

La población de 12 y más años en el estado es de 1'116,719, cifra que representa un incremento del 26.95% con respecto a la población de esta edad registrada en el año 2010. La tasa de participación económica, es decir la población de 12 y más años considerada económicamente activa, es del 63.30%.

Cabe mencionar que el incremento en la población económicamente activa (PEA), con respecto a la PEA registrada en 2010, muestra un incremento considerable del 48.76%. La población ocupada actualmente es el 98.03%, casi cinco puntos porcentuales mayor que la registrada en 2010.

De manera particular, con relación a la Población No Económicamente Activa (PNEA), el 42.1% corresponde a personas que se dedican a quehaceres de su hogar, 36.6% a estudiantes, 10.5% a pensionados o jubilados, 7.7% a personas en otras actividades no económicas; y, 3.0% son personas con alguna limitación física o mental.

### **¿A qué se dedica la PEA?**

En el servicio de transporte, comunicación, profesionales, financieros, sociales y gobierno labora el 44.63% de la población; le sigue el sector de la minería, las industrias manufactureras, electricidad y agua, con el 22.46%; y, 19.89% se dedica al comercio. En menores proporciones se ubica el sector de la construcción, así como el agrícola, ganadero, aprovechamiento forestal, pesca y caza, donde laboran el 7.71% y 4.38%, respectivamente.

### **Nivel de escolaridad de la PEA**

El 28.37% de la PEA cuenta con Educación Superior; le sigue el 28.19% que cuenta con secundaria completa; el 22.81% cuenta con educación media superior; y, el 15.74% tiene primaria.

Derivado de lo anterior, con respecto al nivel ocupacional, el 21.43% son profesionistas y técnicos; 14.55% son operadores de maquinaria industrial, embalsadores, choferes y conductores de transporte; 14.36% son comerciantes, empleados y agentes en ventas; 13.29% son trabajadores en actividades elementales y de apoyo; 11.39% son trabajadores artesanales en la construcción y otros oficios; 8.90% son trabajadores en servicios personales y vigilancia; 6.91% trabajadores auxiliares en actividades administrativas; 4.70% son funcionarios, directores y jefes; 3.50% corresponde a trabajadores en actividades agrícolas, ganaderas, forestales, caza y pesca.

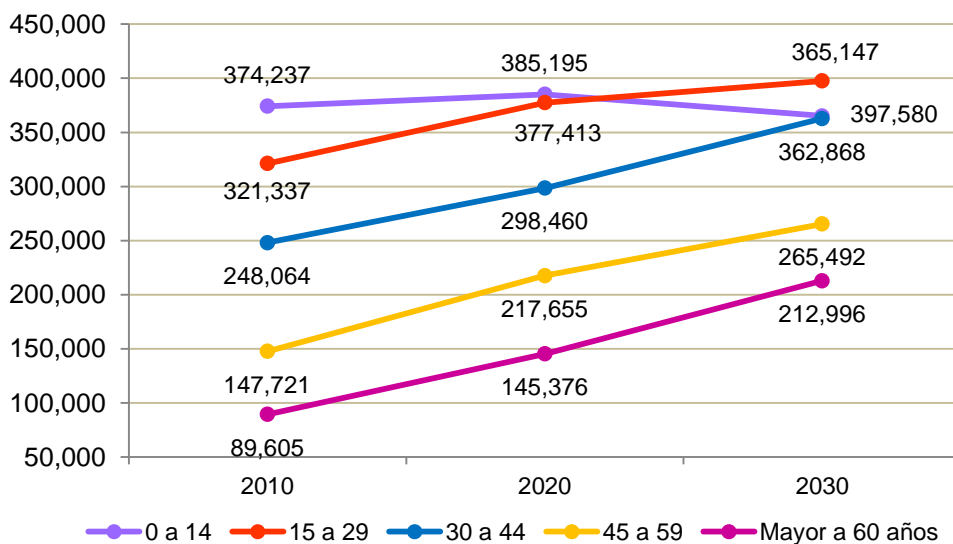
De acuerdo a la posición en el trabajo, el 77.33% son trabajadores asalariados, 16.81% son trabajadores por cuenta propia; 3.96% son empleadores, y 1.89% son trabajadores sin pago.

## PROYECCIONES DE POBLACIÓN POR GRUPO DE EDAD

Tomando en cuenta la población por grupo de edad registrada en el Censo de Población y Vivienda 2010, posteriormente en el más reciente (2020), y las proyecciones de población de CONAPO, se estima que el grupo de edad más joven, es decir, los niños entre 0 y 14 años, tengan un decremento interesante para el año 2030.

No obstante, los demás grupos de edad tendrán un incremento. De forma más discreta, el grupo entre 15 y 29 años se espera incremente 5.34%; por su parte, los grupos de edad entre 30 y 44 años, y entre 45 y 59 años, tendrán un incremento similar, de 21.58% y 21.59%, respectivamente. Finalmente, el grupo de edad que tendrá mayor incremento, y para el cual, las ciudades deben estar preparadas, es el grupo de los adultos mayores a 60 años, cuyo incremento se estima en 46.51%.

**Gráfica 6.** Proyecciones de población por grupo de edad. 2010, 2020 y 2030



Fuente: Elaboración propia con datos del CONAPO (2016b); INEGI, 2011; INEGI, 2021a.

## Bibliografía

- Consejo Nacional de Población (CONAPO). (2014). *Glosario*. Obtenido de [http://www.conapo.gob.mx/es/CONAPO/Glosario\\_CONAPO](http://www.conapo.gob.mx/es/CONAPO/Glosario_CONAPO)
- CONAPO. (2016a). *Colección Proyecciones de México y de la Entidades Federativas 2016 - 2050*. Obtenido de República Mexicana: [http://www.conapo.gob.mx/work/models/CONAPO/Cuadernillos/33\\_Republica\\_Mexicana/33\\_RMEX.pdf](http://www.conapo.gob.mx/work/models/CONAPO/Cuadernillos/33_Republica_Mexicana/33_RMEX.pdf)
- CONAPO. (2016b). *Colección Proyecciones de la Población de México y de las Entidades Federativas 2016 - 2050*. Obtenido de Aguascalientes: [http://www.conapo.gob.mx/work/models/CONAPO/Cuadernillos/01\\_Aguascalientes/01\\_AGU.pdf](http://www.conapo.gob.mx/work/models/CONAPO/Cuadernillos/01_Aguascalientes/01_AGU.pdf)
- Fondo Nacional de las Naciones Unidas (UNFPA). (2021). *Población mundial* . Obtenido de <https://www.unfpa.org/es/data/world-population-dashboard>
- Instituto Nacional de Estadística y Geografía (INEGI). (2011). *Censo de Población y Vivienda 2010*. Obtenido de [https://www.inegi.org.mx/contenidos/programas/ccpv/2010/datosabiertos/iter\\_01\\_2010\\_csv.zip](https://www.inegi.org.mx/contenidos/programas/ccpv/2010/datosabiertos/iter_01_2010_csv.zip)
- INEGI. (2016). *Encuesta Intercensal 2015*. Obtenido de <https://www.inegi.org.mx/programas/intercensal/2015/#Tabulados>
- INEGI. (2021a). *Censo de Población y Vivienda 2020*. Obtenido de <https://www.inegi.org.mx/programas/ccpv/2020/#Tabulados>
- Naciones Unidas. (s.f.). *Día Mundial de la Población*. Obtenido de <https://www.un.org/es/observances/world-population-day/background>